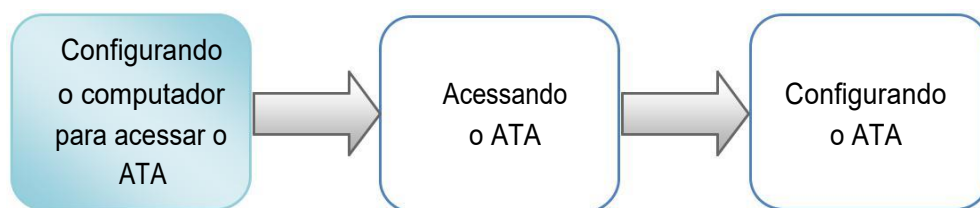




CONFIGURAÇÃO DO ATA LINKSYS SPA-2102

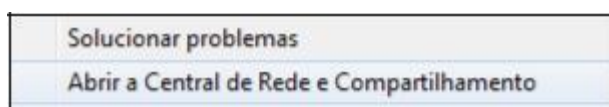


1. Configurando o computador para acessar o ATA.

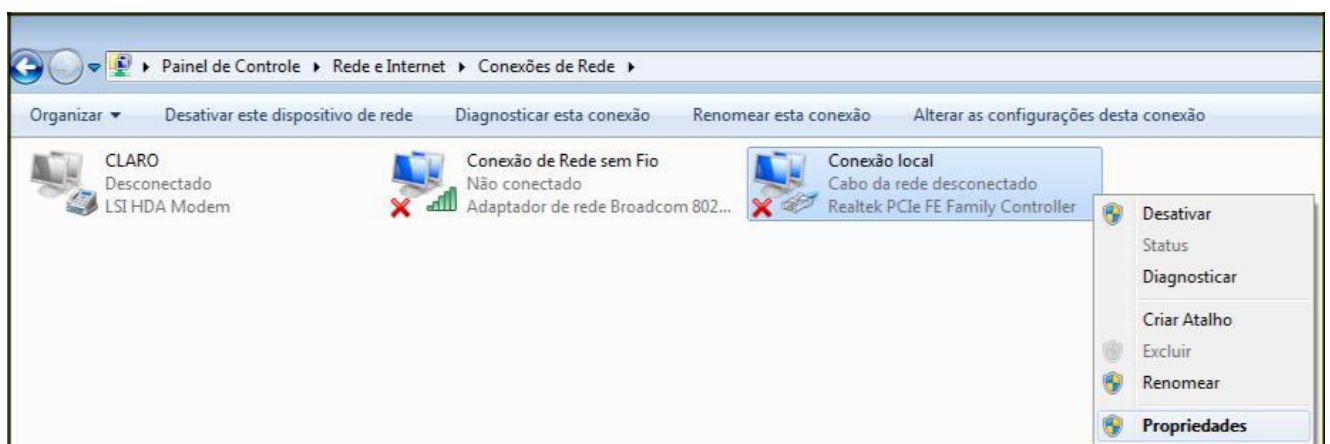
Para realizar a configuração do ATA, é necessário que o computador que será utilizado esteja com as configurações de rede definidas para escolha automática de IP e DNS.

Essa configuração pode ser realizada através dos seguintes passos:

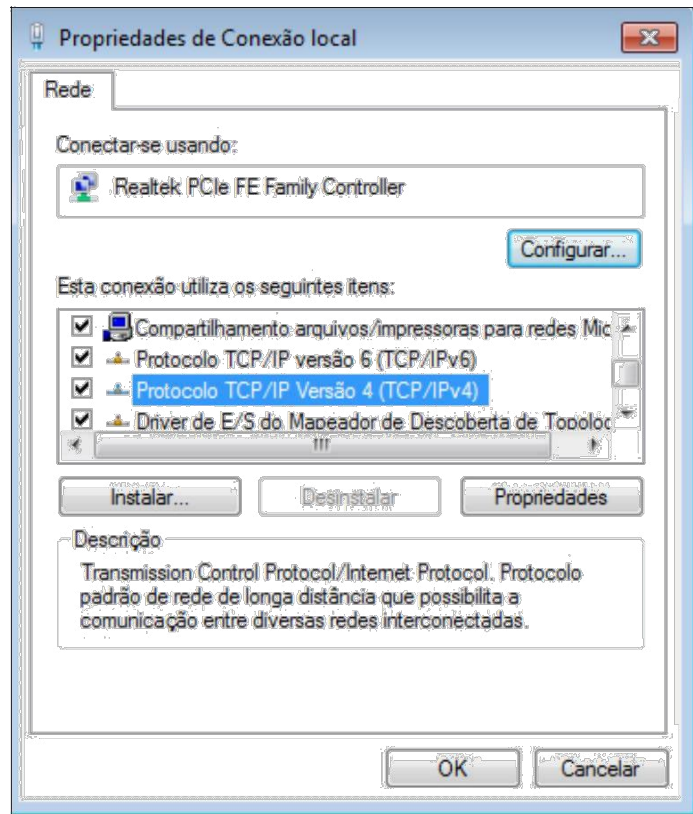
Clicar no ícone  ou  com o segundo botão do mouse (geralmente o direito) e selecionar a opção “Abrir a Central de Rede e Compartilhamento”.



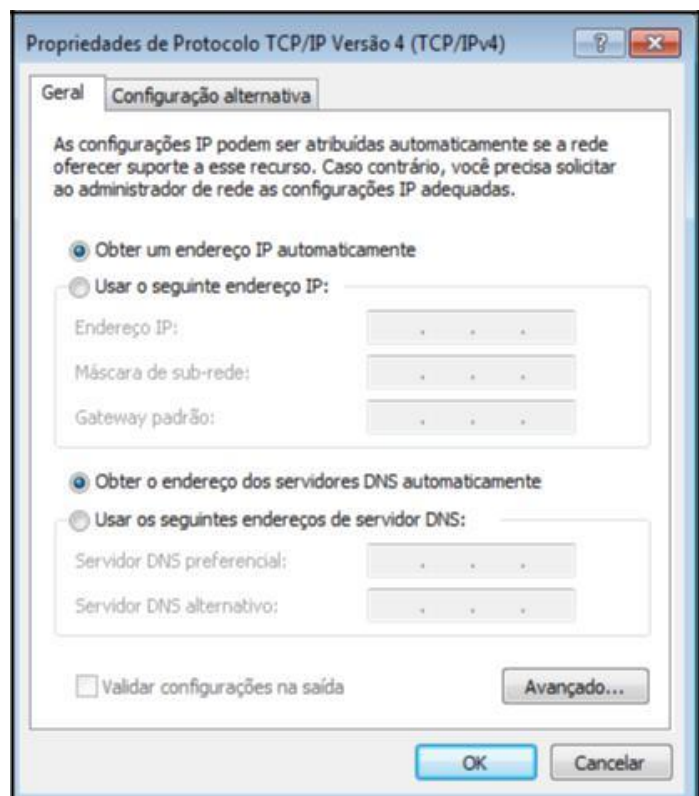
A tela abaixo será exibida. Clicar com o segundo botão do mouse em “Conexão local” em seguida escolher a opção “Propriedades”.



Clicar em “Protocolo TCP/IP Versão 4 (TCP/IPv4)” e em “Propriedades”.

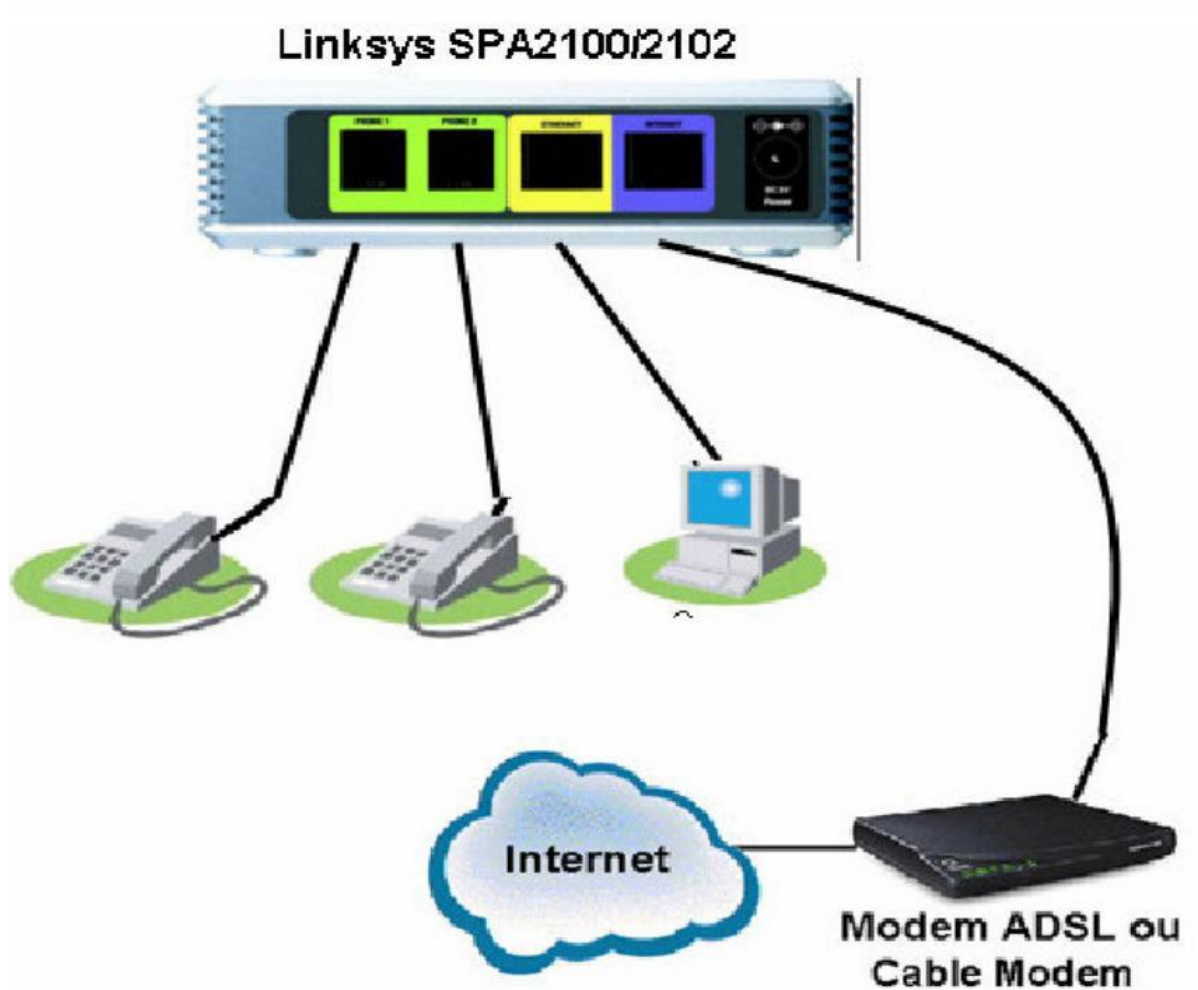


Marcar os dois itens como no exemplo ao lado e clicar em “OK”.





2. Acessando o ATA.



Para acessar as configurações do equipamento, você deverá ter o endereço IP. Caso você não saiba o endereço IP do seu ATA Linksys SPA 2102, é possível obtê-lo pela URA/IVR (Unidade Reconhecimento Automático ou *Interactive Voice Response*) teclando quatro (4) vezes a tecla * (asterisco). O aparelho irá solicitar o comando seguido da tecla # (sustenido) . Nesse caso digite **210#** e anote o endereço IP informado. No caso do nosso exemplo, o nosso ATA se encontra no IP **192.168.1.174** e para acessá-lo basta digitarmos o IP na barra de endereços do *browser*. Lembrando que seu computador deve estar plugado na saída **LAN** do ATA.



Após a tecla “Enter” ter sido pressionada, será exibida a seguinte tela:

A screenshot of the Linksys Phone Adapter Configuration web interface. The page has a dark blue header with the Linksys logo and the text "A Division of Cisco Systems, Inc." on the left, and "Linksys Phone Adapter Configuration" on the right. Below the header is a navigation bar with "Router" and "Voice" tabs. The "Status" tab is selected, and there are sub-tabs for "Status" and "Wan Setup". In the top right corner of the status page, there are links for "Admin Login", "basic", and "advanced". The main content area is divided into two sections: "Product Information" and "System Status".

Product Information			
Product Name:	SPA-2102	Serial Number:	FM500F212378
Software Version:	3.2.8(d)	Hardware Version:	1.0.5
MAC Address:	000E08E09463	Client Certificate:	Installed

System Status			
Current Time:	1/29/2003 09:17:29	Elapsed Time:	27 days and 21:17:27
Wan Connection Type:	Static IP	Current IP:	192.168.1.174
Host Name:	SipuraSPA	Domain:	
Current Netmask:	255.255.255.0	Current Gateway:	192.168.1.162
Primary DNS:			
Secondary DNS:			
LAN IP Address:	192.168.0.1	Broadcast Pkts Sent:	0
Broadcast Bytes Sent:	0	Broadcast Pkts Recv:	5011911
Broadcast Bytes Recv:	328344735	Broadcast Pkts Dropped:	0
Broadcast Bytes Dropped:	0		

At the bottom of the page, there are two buttons: "Undo All Changes" and "Submit All Changes".



3. Configurando o ATA.

Para alterar configurações de rede nesse ATA, clique em Wan Setup conforme imagem abaixo.

Router		Voice	
Status	Wan Setup	Admin Login basic advanced	
Internet Connection Settings			
Connection Type:	DHCP		
Static IP Settings			
Static IP:	192.168.1.174	NetMask:	255.255.255.0
Gateway:	192.168.1.162		
PPPoE Settings			
PPPOE Login Name:		PPPOE Login Password:	
Optional Settings			
HostName:		Domain:	
Primary DNS:		Secondary DNS:	
Undo All Changes		Submit All Changes	

Configuração de rede

Realize as alterações necessárias e clique em **Submit all Changes**.

Para configurar uma conta de usuário clique em Admin Login na parte superior direita do site de configuração, e depois Advanced para poder visualizar as configurações completas.

Clique na aba **Voice** e depois em **Line 1** e configure conforme imagem abaixo:

Router		Voice	
Info	System	SIP	Provisioning
Regional	Line 1	Line 2	User 1
User 2	User Login	basic	advanced
Line Enable:	yes		
Streaming Audio Server (SAS)			
SAS Enable:	no	SAS DLG Refresh Intvl:	30
SAS Inbound RTP Sink:			
NAT Settings			
NAT Mapping Enable:	no	NAT Keep Alive Enable:	no
NAT Keep Alive Msg:	\$NOTIFY	NAT Keep Alive Dest:	\$PROXY
Network Settings			
SIP ToS/DiffServ Value:	0x68	SIP CoS Value:	3 [0-7]
RTP ToS/DiffServ Value:	0xb8	RTP CoS Value:	6 [0-7]
Network Jitter Level:	high	Jitter Buffer Adjustment:	up and down
SIP Settings			
SIP Port:	5060	SIP 100REL Enable:	no
EXT SIP Port:		Auth Resync-Reboot:	yes
SIP Proxy-Require:		SIP Remote-Party-ID:	yes
SIP GUID:	no	SIP Debug Option:	none
RTP Log Intvl:	0	Restrict Source IP:	no
Referor Bye Delay:	4	Refer Target Bye Delay:	0
Referee Bye Delay:	0	Refer-To Target Contact:	no
Sticky 183:	no		
Proxy and Registration			
Proxy:	sip2.directdial.com.br		
Outbound Proxy:			
Use Outbound Proxy:	no	Use OB Proxy In Dialog:	yes
Register:	yes	Make Call Without Reg:	no
Register Expires:	3600	Ans Call Without Reg:	no
Use DNS SRV:	no	DNS SRV Auto Prefix:	no
Proxy Fallback Intvl:	3600	Proxy Redundancy Method:	Normal
Voice Mail Server:		Mailbox Subscribe Expires:	2147483647
Subscriber Information			
Display Name:	Login_Directcall	User ID:	Login_Directcall
Password:	*****	Use Auth ID:	yes
Auth ID:	Login_Directcall		
Mini Certificate:			
SRTP Private Key:			

Configuração de uma conta de usuário

SIP Port: 5060

Proxy: sip2.directdial.com.br

Register: Yes

Display Name: Login informado pela Directcall

User ID: Login informado pela Directcall

Auth ID: Login informado pela Directcall

Password: Senha informada pela Directcall

Use Auth ID: Yes

Supplementary Service Subscription			
Call Waiting Serv:	no	Block CID Serv:	yes
Block ANC Serv:	yes	Dist Ring Serv:	yes
Cfwd All Serv:	yes	Cfwd Busy Serv:	yes
Cfwd No Ans Serv:	yes	Cfwd Sel Serv:	yes
Cfwd Last Serv:	yes	Block Last Serv:	yes
Accept Last Serv:	yes	DND Serv:	yes
CID Serv:	yes	CWCID Serv:	yes
Call Return Serv:	yes	Call Redial Serv:	yes
Call Back Serv:	yes	Three Way Call Serv:	yes
Three Way Conf Serv:	yes	Attn Transfer Serv:	yes
Unattn Transfer Serv:	yes	MWI Serv:	no
VMWI Serv:	no	Speed Dial Serv:	yes
Secure Call Serv:	yes	Referral Serv:	yes
Feature Dial Serv:	yes	Service Announcement Serv:	no

Audio Configuration			
Preferred Codec:	G729a	Silence Supp Enable:	no
Use Pref Codec Only:	no	Silence Threshold:	medium
G729a Enable:	yes	Echo Canc Enable:	yes
G723 Enable:	yes	Echo Canc Adapt Enable:	yes
G726-16 Enable:	yes	Echo Supp Enable:	yes
G726-24 Enable:	yes	FAX CED Detect Enable:	yes
G726-32 Enable:	yes	FAX CNG Detect Enable:	yes
G726-40 Enable:	yes	FAX Passthru Codec:	G711u
DTMF Process INFO:	yes	FAX Codec Symmetric:	yes
DTMF Process AVT:	yes	FAX Passthru Method:	NSE
DTMF Tx Method:	Auto	FAX Process NSE:	yes
Hook Flash Tx Method:	None	FAX Disable ECAN:	no
Release Unused Codec:	yes	FAX Enable T38:	yes
FAX Tone Detect Mode:	caller or callee		

Preferred Codec: G729a

Use Preferred Codec: No

Dial Plan	
Dial Plan:	(*xx [3469]11 0 00 [2-9]xxxxxx 1xxx[2-9]xxxxxxS0 xxxxxxxxxxxxx,)
Enable IP Dialing:	no
Emergency Number:	
FXS Port Polarity Configuration	
Idle Polarity:	Forward
Caller Conn Polarity:	Forward
Callee Conn Polarity:	Forward
<input type="button" value="Undo All Changes"/> <input type="button" value="Submit All Changes"/>	

Após preenchimento clique em **Submit All Changes** para finalizar a configuração do seu ATA. O ATA já está pronto para ser utilizado.

QUEM SOMOS

Operadora autorizada para STFC (Telefonia Fixa) e SCM (Multimídia)

Com experiência no desenvolvimento de soluções nas áreas de TELEFONIA e de INFORMÁTICA, desde 1994

- Com plataforma própria de telefonia IP de última geração (NGN) capaz de COMPLETAR e de RECEBER ligações com alta qualidade através de 0800, 4000 ou de números VIRTUAIS em até 40 países, no Brasil [nestas 478 cidades](#).
- Mantém infraestrutura capaz de garantir qualidade de serviço (QoS), com Centro de Operações de Rede (NOC), rotas de redundância e Autonomous System Number (ASN).

RESUMO DAS SOLUÇÕES DIRECTCALL

- Número de telefone VIRTUAL, 0800 ou 4000 nas principais [cidades](#) do Brasil e do exterior, em ATÉ 72h [+Inf.](#)
- Redução de custos de CELULAR no seu 0800 e PABX, ATÉ 70% [+Inf.](#)
- DDD e DDI com tarifa LOCAL para [cidades](#) Directcall em 40 países
Via [E1 DIGITAL](#), [SIP TRUNKING](#) ou [DIRETO NO NAVEGADOR](#), sem adaptadores VoIP e Banda Larga ideal para voz. Reduz custos de ligações para telefones FIXOS, MOVEIS e FILIAIS
- Automatizar SMS e LIGAÇÕES no seu ERP, CRM, SISTEMA DE ATENDIMENTO e etc.
A partir de API de SMS e de telefonia Directcall [+Inf.](#)
- Atendimento telefônico PARA SITES WEB, melhora compras e contatos por impulso [+Inf.](#)
- FAX to EMAIL e EMAIL to FAX - Telex to EMAIL e EMAIL to Telex [+Inf.](#)
- Reduzir custos de ROAMING INTERNACIONAL e Acesso a Internet no exterior [+Inf.](#)

Obrigado,

Equipe Directcall

Capitais e [Cidades Directcall](#) chame local: **4062 1860**
Demais cidades: **(41) 4062 1860**

www.directcall.com.br

18 Anos Produzindo Qualidade